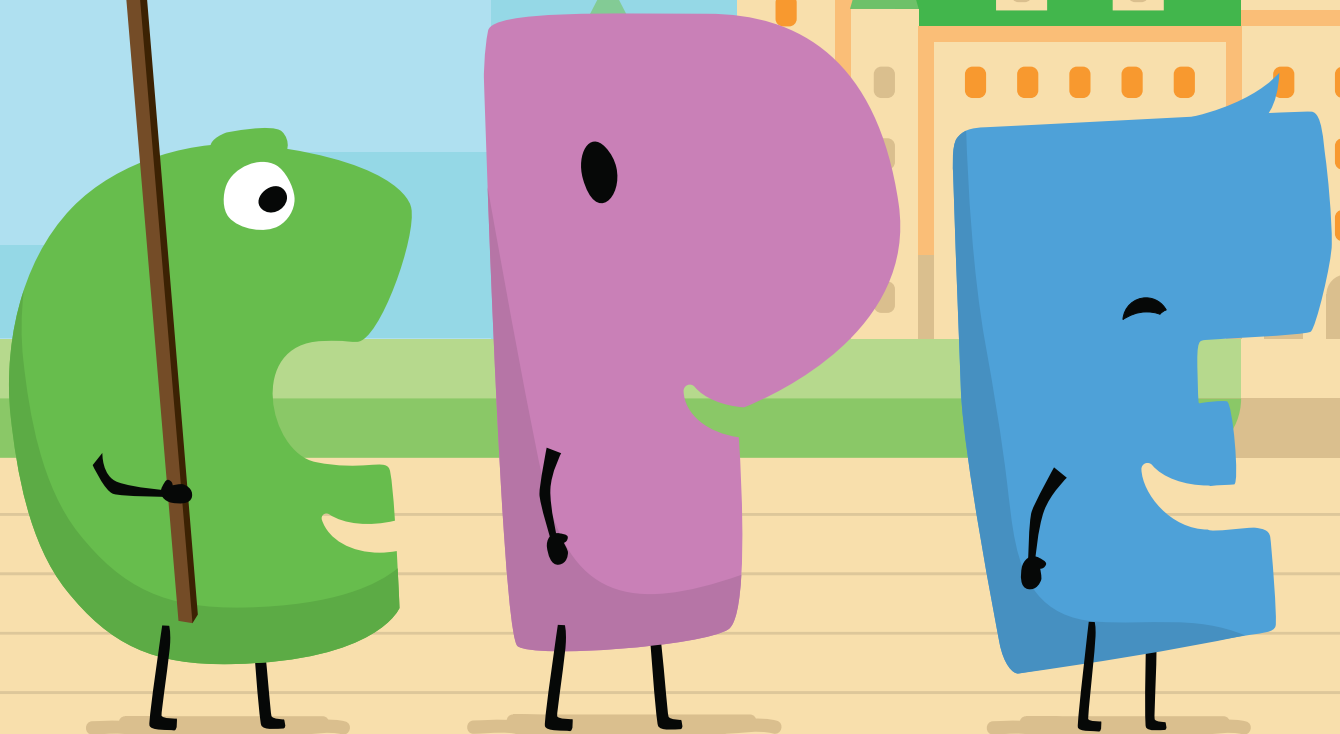


LES PETITS MURMURES

Plateforme
Pédagogique



PLATEFORME PÉDAGOGIQUE

Mise à jour : R-2019-04-30.06

COMITÉ DE RÉVISION

Jany Arsenault
Caroline Blouin
Carole Bolduc
Chantal Cauchon
Caroline Kéroack
Josée Lavigne
Stéphane Mainguy
Andréanne Mathieu
Véronique Myrand St-Pierre
Suzanne Pelletier
Sylvie Pelletier

RÉDACTION ET ACCOMPAGNEMENT RÉFLEXIF

Sylvie Provencher, La Petite Leçon enr.

DESIGN GRAPHIQUE

Atelier Made

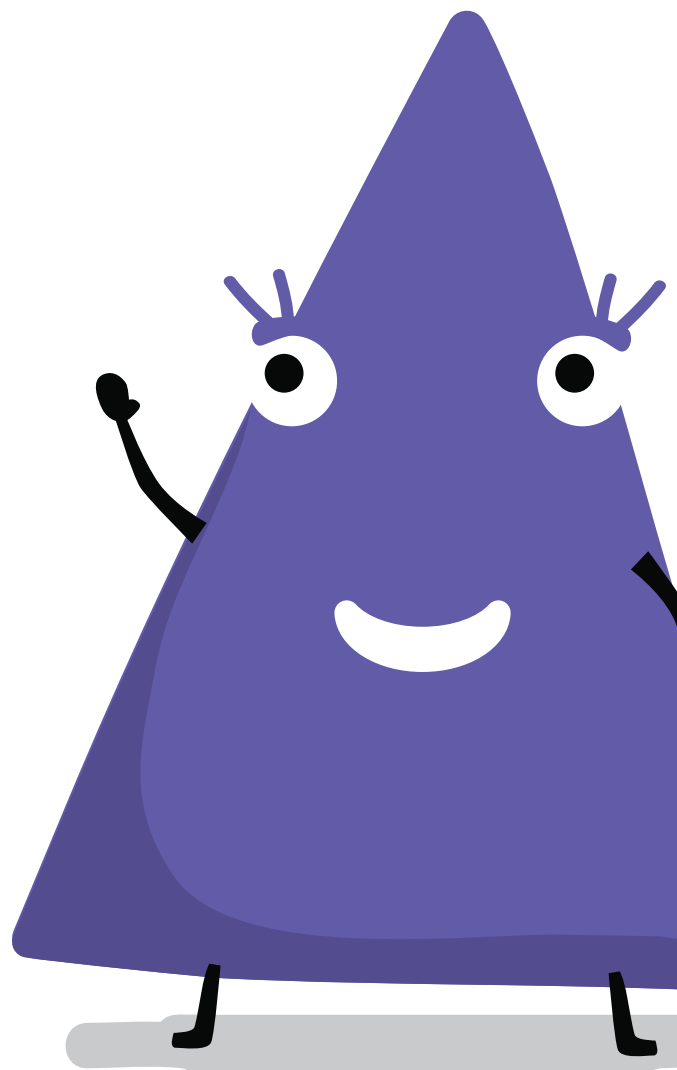


TABLE DES MATIÈRES

1	CE QU'EST UNE PLATEFORME PÉDAGOGIQUE	5
2	LE CPE LES PETITS MURMURES : TROIS INSTALLATIONS AU CŒUR DU VIEUX-QUÉBEC	7
3	LE CADRE DE RÉFÉRENCE	9
	3.1 Mission, vision, valeurs du CPE Les Petits Murmures	9
	3.2 Les objectifs des services éducatifs offerts par le CPE	10
	3.3 Le programme éducatif des services de garde du Québec « Accueillir la petite enfance »	10
4	LE TRAVAIL QUOTIDIEN AVEC LES ENFANTS ET LEUR FAMILLE	13
	4.1 Faire équipe avec les parents	13
	4.2 Favoriser le développement global de l'enfant	16
	4.2.1 Le développement social et affectif	17
	4.2.2 Le développement physique et moteur	18
	4.2.3 Le développement cognitif	19
	4.2.4 Le développement langagier	20
	4.2.5 L'adaptation de l'enfant à la vie en collectivité	20
	4.2.6 L'accueil et le bien-être des poupons	21
	4.2.7 Le Multiâge	22
	4.2.8 Favoriser la réussite éducative des enfants et la transition vers l'école	22
	4.3 L'organisation des services éducatifs	23
	4.3.1 Le processus de l'intervention éducative	23
	4.3.2 L'intervention démocratique	24
	4.3.3 La structuration des lieux	25
	4.3.4 La structuration des différents moments de vie	26
	4.3.5 L'horaire type	30
	4.4 Travail avec la communauté	30
	4.5 Appropriation par le personnel de la plateforme et information aux parents	30



1

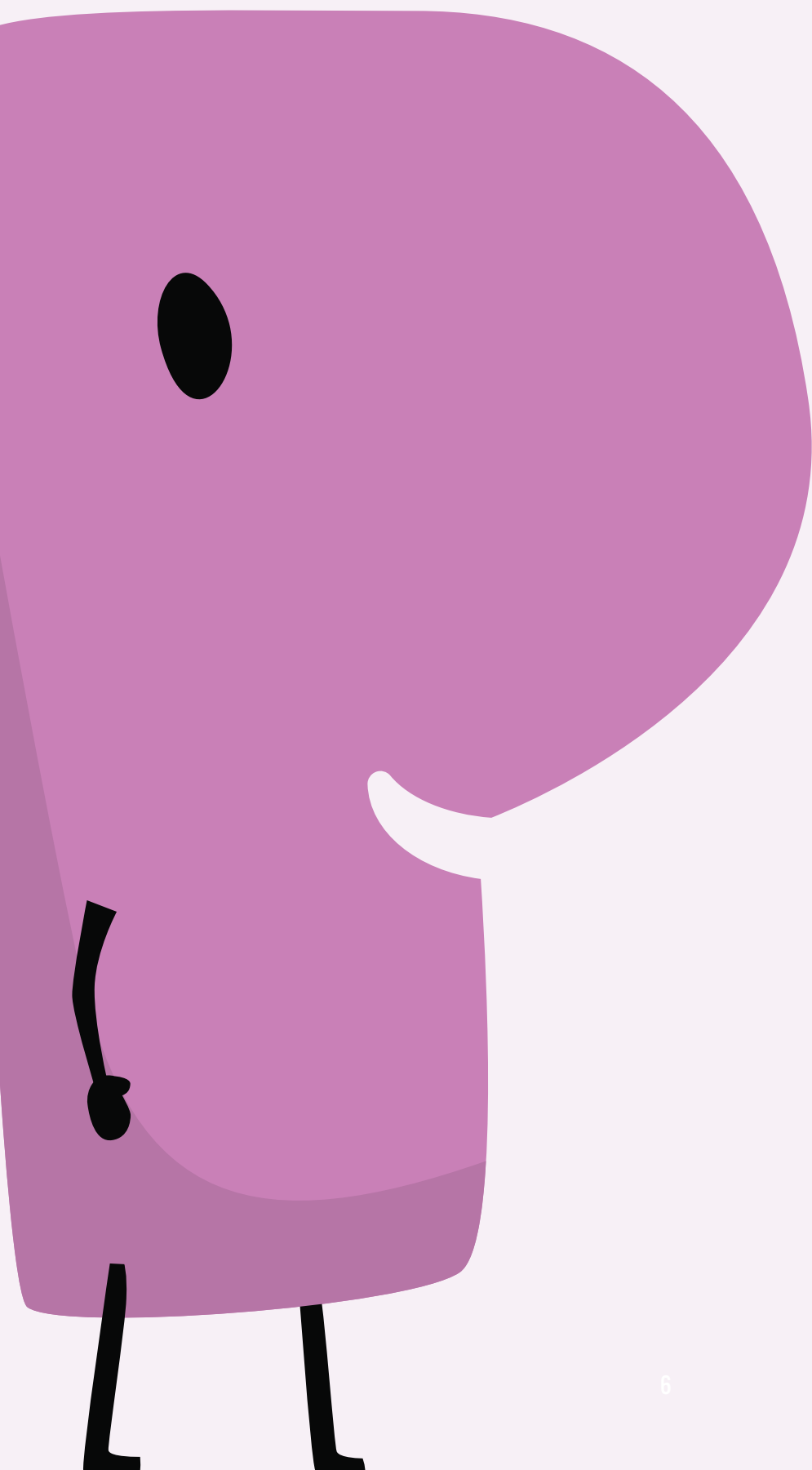
CE QU'EST UNE PLATEFORME PÉDAGOGIQUE

La plateforme est le projet éducatif que se donnent parents, personnel éducatif et administratif du CPE Les Petits Murmures, afin de répondre aux besoins des enfants et d'accompagner leur développement. La plateforme présente les balises et les moyens, notamment les interventions, l'organisation des activités et la structuration du milieu physique, qui permettent d'atteindre les objectifs des services éducatifs en petite enfance et de mettre en œuvre le Programme éducatif des services de garde au Québec : Accueillir la petite enfance (ministère de la Famille, 2007). Elle reflète non seulement la pédagogie actuelle, mais aussi quelques perspectives qu'elle se donne pour l'avenir.

ELLE VISE À :

- Informer les parents des enfants accueillis et initier avec eux un dialogue;
- Orienter le travail du personnel éducatif et le guider dans l'élaboration des programmes d'activités quotidiennes;
- Guider les gestionnaires et les administrateurs dans la prise de décisions et dans l'accompagnement des ressources.





2

LE CPE LES PETITS MURMURES : TROIS INSTALLATIONS AU CŒUR DU VIEUX-QUÉBEC

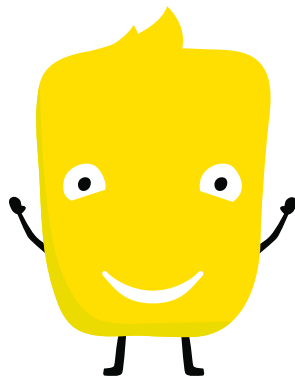
Les trois installations du CPE Les Petits Murmures sont situées à l'intérieur des murs qui enchâssent le Vieux-Québec.

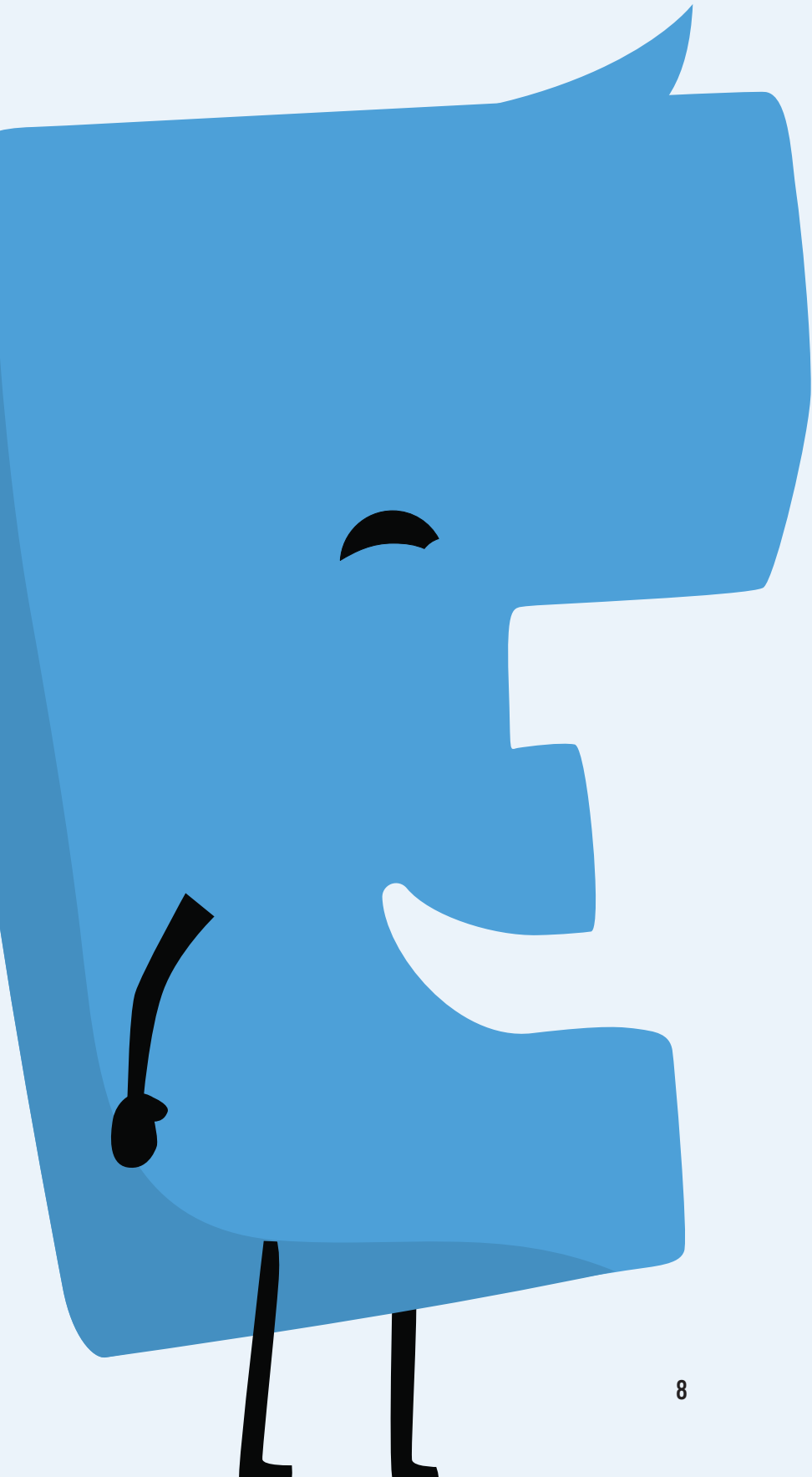
- L'installation des Remparts, 13, rue Couillard
- L'installation de la Colline, 8, rue Cook
- L'installation des Ursulines, 2, rue du Parloir

C'est dans cet environnement rempli d'histoire et riche en culture que les enfants ont la chance de grandir. Musées, théâtres et bâtiments historiques représentent pour nous des

leviers pédagogiques dont nous faisons profiter les enfants. Nous avons la chance de pouvoir leur présenter des personnages historiques (statues) et leur raconter des bribes d'histoire. Puisqu'ils font partie de la réalité du quartier, les événements sportifs et culturels inspirent certaines de nos activités, pourquoi ne pas organiser un tour cycliste dans la cour ou un mini festival? Pour nous et les enfants, le Vieux-Québec offre des occasions infinies de grandir et d'apprendre dans un environnement riche en possibilités.

Bienvenue au CPE Les Petits Murmures!





3

LE CADRE DE RÉFÉRENCE

Un certain nombre d'éléments balisent la pédagogie présentée dans notre plateforme :

- La mission, la vision et les valeurs du CPE avec lesquelles elle doit être en concordance;
- Les objectifs des services éducatifs à la petite enfance qu'elle contribue à atteindre;
- Le Programme éducatif des services éducatifs à la petite enfance, ses fondements et ses principes de base;
- Le cadre de référence Gazelle et Potiron, pour créer des environnements favorables à la saine alimentation, au jeu actif et au développement moteur en services de garde éducatifs à l'enfance.

Plusieurs autres références seront identifiées au fil du texte comme sources plus précises d'inspiration pour l'une ou l'autre de nos stratégies éducatives.

3.1 - MISSION, VISION, VALEURS DU CPE LES PETITS MURMURES

MISSION

Offrir des services de garde éducatifs à la petite enfance afin de favoriser le potentiel de développement unique à chaque enfant, et ce, en partenariat avec les familles.

VISION

Être reconnu par nos familles comme une équipe de professionnelles qui respecte et encadre le développement unique de l'enfant de façon cohérente en lui permettant de profiter de sa petite enfance.

VALEURS

LE BIEN-ÊTRE

Au CPE Les Petits Murmures, la priorité est accordée à la sécurité, au bien-être et à la santé de l'enfant pour lui permettre de s'épanouir dans un environnement favorable à l'optimisation de ses capacités.

L'AUTONOMIE ET L'ESTIME DE SOI

Au CPE Les Petits Murmures, chaque enfant développe sa capacité à agir par lui-même à un rythme qui lui est propre. C'est à travers les actions qu'il pose, les erreurs qu'il fait, le temps et l'accompagnement bienveillant dont il bénéficie qu'il construit graduellement une perception positive de lui-même et la confiance nécessaires à l'acquisition d'une certaine indépendance.

LE RESPECT ET L'UNICITÉ

Au CPE Les Petits Murmures, les relations humaines sont sans jugement, afin de favoriser le dialogue et l'ouverture à l'autre. Chacune des interventions tient compte de l'unicité, des différences et du rythme de chacun.

LE PARTENARIAT

Au CPE Les Petits Murmures, les familles et les membres du personnel mettent leurs efforts en commun pour améliorer la qualité des services de garde éducatifs offerts aux enfants dans un souci d'harmonisation et de cohérence des pratiques.

LE PLAISIR

Au CPE Les Petits Murmures, le climat est sain et joyeux. Un environnement ludique propice à l'exercice de la spontanéité enfantine et de

l'humour crée des rapports constructifs et chaleureux entre les enfants, le personnel et les familles.

3.2 - LES OBJECTIFS DES SERVICES ÉDUCATIFS OFFERTS PAR LE CPE

LE CPE SOUSCRIT AUX OBJECTIFS DES SERVICES DE GARDE ÉDUCATIFS DU QUÉBEC

L'ensemble de nos interventions vise à :

- Accueillir les enfants et répondre à leurs besoins;
- Assurer la santé, le bien-être et la sécurité des enfants;
- Favoriser l'égalité des chances;
- Contribuer à la socialisation des enfants;
- Faciliter l'entrée à l'école;
- Apporter du soutien aux parents.

3.3 - LE PROGRAMME ÉDUCATIF DES SERVICES DE GARDE DU QUÉBEC « ACCUEILLIR LA PETITE ENFANCE »

Le programme éducatif « Accueillir la petite enfance » (APE) est le cadre pédagogique privilégié pour l'élaboration de la plate-forme pédagogique du CPE.

IL S'APPUIE SUR CINQ FONDEMENTS :

- L'approche écologique qui considère que le développement de l'enfant est influencé à la fois par ses caractéristiques biologiques et le contexte dans lequel il vit.
- La théorie de l'attachement qui souligne l'importance de développer dès la naissance des liens d'attachement sécurisants.

- L'humanisme qui invite à faire confiance à la capacité de l'enfant de développer son plein potentiel.
- L'apprentissage actif et accompagné qui incite l'enfant à agir directement sur son environnement et l'adulte à miser sur l'étaiyage.
- L'intervention démocratique qui préconise le partage de pouvoir entre les adultes et les enfants.

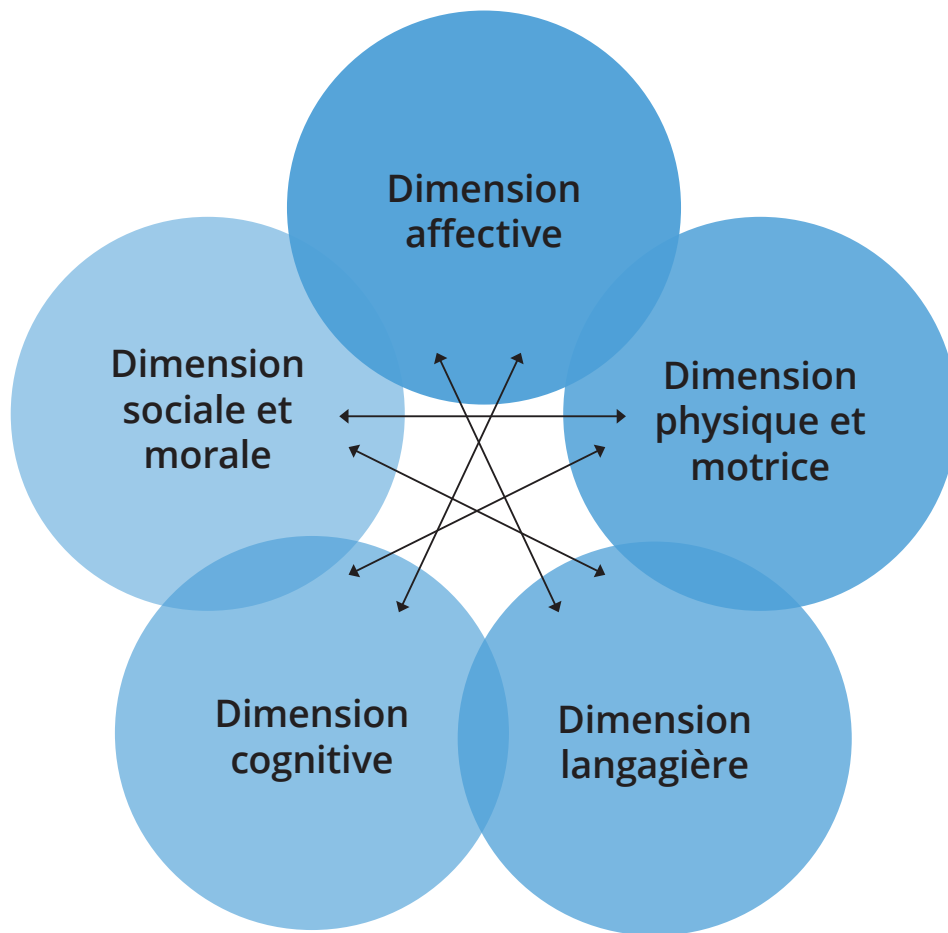
CE PROGRAMME VISE À SOUTENIR LE DÉVELOPPEMENT GLOBAL DE L'ENFANT PAR UNE PÉDAGOGIE AXÉE SUR LE JEU.



Dans ce moment de jeu, sous le regard bienveillant d'une éducatrice, ces trois enfants ont fait appel à chacun des domaines de leur développement global.

Ils ont sollicité leur développement moteur par la position changeante de leur corps et exercé leur motricité fine par l'utilisation des différents outils.

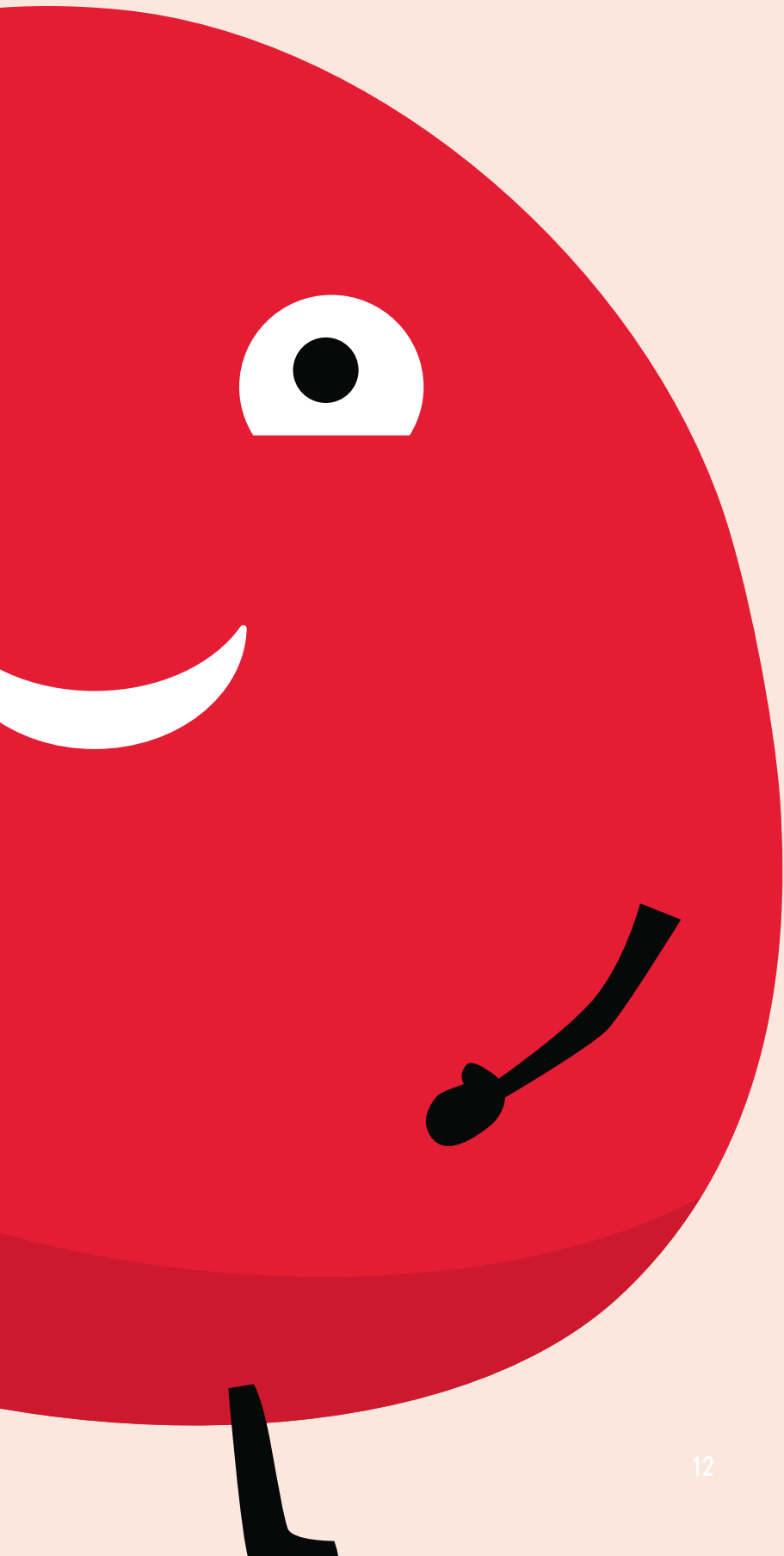
Leur volet cognitif a été mis à contribution à travers la concentration et bien sûr la recherche et l'exploration de la nature. Ils ont fait preuve d'habiletés langagières puisqu'ils ont discuté et partagé leurs découvertes. Finalement, en partageant le matériel et en cherchant des solutions ensemble, ils ont développé leurs compétences sociales et affectives.



Le développement du jeune enfant est global. C'est un processus qui se déroule dans chacun des domaines en même temps (Accueillir la petite enfance, 2019)

CINQ PRINCIPES DE BASE GUIDENT ET INSPIRENT L'ENSEMBLE DES INTERVENTIONS QUOTIDIENNES :

- Chaque enfant est unique;
- L'enfant est l'acteur principal de son développement;
- L'enfant apprend par le jeu;
- Le développement de l'enfant est un processus global et intégré;
- Le partenariat entre le service de garde éducatif et les parents est essentiel au développement harmonieux de l'enfant.



4



LE TRAVAIL QUOTIDIEN AVEC LES ENFANTS ET LEUR FAMILLE

4.1 - FAIRE ÉQUIPE AVEC LES PARENTS

Fidèles à notre mission consistant à travailler en partenariat avec les familles, nous abordons la relation comme un travail d'équipe et de collaboration. En recherche d'une cohérence d'intervention, chacun met à contribution ses connaissances favorisant ainsi le bien-être, le développement et l'apprentissage de l'enfant. Le parent, par sa connaissance approfondie de son enfant ainsi que de son cheminement global; l'éducatrice, avec l'ensemble de l'équipe, par leurs connaissances du développement, leur expertise en petite enfance et par l'observation de chacun.



FAVORISER L'ACCUEIL DES FAMILLES

La relation s'établit et se construit par la mise en place d'un climat chaleureux et d'un accueil personnalisé non seulement à l'entrée initiale au CPE, mais de façon quotidienne.

- Nous accueillons quotidiennement les familles avec le sourire, privilégions les contacts visuels, les salutations personnalisées, l'expression de la bonne humeur et bien sûr, l'humour!
- Nous effectuons une visite initiale du CPE, donnons des explications quant au fonctionnement, à l'intégration de l'enfant, aux politiques et aux moyens mis en place pour aider les parents à s'y familiariser ;
- Nous favorisons l'intégration progressive adaptée aux besoins de l'enfant et de sa famille. Le parent, par exemple, a la possibilité de demeurer avec son enfant lors des premiers jours.

PRENDRE EN COMPTE L'UNICITÉ DE CHAQUE FAMILLE

Le personnel est respectueux de l'unicité de chaque famille tenant compte de sa réalité individuelle, de son cheminement et des valeurs qui lui sont chères.

- Nous prenons le temps de connaître chaque famille afin de mieux comprendre l'enfant dans sa globalité ;
- Nous nous informons de ce que l'enfant vit dans sa famille, des événements qui peuvent avoir une influence sur lui et nous en tenons compte dans nos interventions ;
- Nous traitons les personnes avec égard et les informations issues des familles avec respect et dans la confidentialité.

ÉTABLIR UNE COMMUNICATION OUVERTE ET BIDIRECTIONNELLE

Quant à la communication, elle se doit d'être bidirectionnelle, amenant les partenaires (famille et membres du personnel) à partager leurs observations, à discuter de leurs interventions et à considérer les effets qu'elles ont sur le bien-être et le développement de l'enfant. Riches de ces informations et des échanges qui en découlent, les partenaires sont mieux outillés pour accompagner l'enfant.

- Nous initions le partage d'information sur l'enfant : ses apprentissages, ses étapes de développement, ses découvertes et son vécu au CPE (alimentation, repos, anecdotes, etc.). Nous nous plaçons en écoute active et agissons de façon à favoriser le partage du vécu de l'enfant dans sa famille : comment a été la soirée, la fin de semaine? Comment réagit-il face à telle situation? etc. (par contact direct, agenda papier ou électronique) ;
- Nous portons une attention particulière afin d'être disponibles pour répondre aux questionnements des parents ou simplement discuter du développement de leur enfant (par contact direct, par téléphone ou par courriel) ;
- Nous utilisons par ailleurs des outils spécifiques pour transmettre aux parents une information importante ou de court délai portant par exemple sur la santé, les sorties, les réunions, les formations, les ressources familiales externes (babilard à l'entrée des installations et courriels d'information).



Discuter et prendre en considération le vécu de l'enfant dans ses deux milieux de vie aident le parent et l'éducatrice à prendre une position conjointe et cohérente qui influence son bien-être et son développement.

FAIRE CONNAÎTRE ET PARTAGER NOS OBJECTIFS PÉDAGOGIQUES

Il importe d'informer les familles des objectifs pédagogiques et des moyens mis en place pour appliquer le *Programme éducatif* et notre plateforme pédagogique.

- Nous remettons et expliquons les grandes lignes de notre plateforme pédagogique à chaque parent lors de son accueil. Le contenu de la plateforme est disponible sur le site web ;
- Nous intégrons dans le rapport quotidien de chaque enfant des observations sur son développement ;
- Nous transmettons de l'information sur les activités thématiques, chansons, sorties, activités spéciales, etc. soit à l'entrée des locaux ou dans le rapport quotidien de l'enfant ;

- Nous rédigeons la planification à partir de l'observation du développement de chaque enfant ;
- Nous planifions des rencontres avec les parents :
 - En groupe à chaque début d'année pour mieux connaître les familles et leurs attentes, pour discuter du développement, de l'accompagnement offert, des modes de travail, etc. : jeu libre, observation, planification, etc. ;
 - Sur une base individuelle deux fois par année pour présenter le cheminement de l'enfant au CPE ;
 - Sur une base individuelle lors de l'accueil initial de l'enfant à la pouponnière ;
 - Sur une base individuelle à la demande de l'éducatrice ou du parent, afin de planifier des actions conjointes pour soutenir un enfant aux prises avec des défis particuliers.

DÉVELOPPER UN SENTIMENT D'APPARTENANCE AU CPE

Nous souhaitons que les familles puissent développer un sentiment d'appartenance au CPE et se sentir à l'aise d'y partager des moments avec leur enfant ainsi qu'avec le personnel.

- Nous sommes sensibles à créer un climat d'accueil chaleureux et d'échanges conviviaux avec les familles ;
- Nous invitons les parents à nous accompagner lors des sorties, à participer à des activités spéciales (fêtes), à partager une passion avec les enfants ;
- Nous partageons avec les familles des recettes, des chansons, des articles sur le développement ;
- Nous apprécions bénéficier de l'expertise des parents sur certains comités, par exemple : comités de la révision de la plateforme, de communication, de sélection de personnel, etc.

Le partage d'information, les échanges, la réflexion conjointe et le temps passé ensemble permettent de suivre le cheminement de l'enfant et de construire une base solide afin qu'il puisse ressentir une cohérence d'intervention et profiter de la force du travail de l'équipe famille-CPE. Cela nous permet de lui offrir un environnement respectueux de son rythme et riche en apprentissages, pour qu'il puisse grandir et apprendre en profitant pleinement de sa petite enfance.

4.2 - FAVORISER LE DÉVELOPPEMENT GLOBAL DE L'ENFANT

L'expression « développement global » fait référence à la façon toute particulière dont le jeune enfant se développe et réalise des apprentissages dans tous les domaines simultanément : physique et moteur, affectif, social, cognitif et langagier. Toutes les dimensions s'influencent et s'intègrent de manière à former un tout.

Le jeu symbolique avec des pairs est un bel exemple d'activité permettant à l'enfant de mobiliser ses habiletés dans plusieurs domaines à la fois. Dans ce contexte, l'enfant raffine, entre autres, son langage, tout en apprenant à coordonner son action avec celle des autres. Il résout des problèmes en faisant appel à ses capacités cognitives, il utilise sa motricité fine pour boutonner son déguisement ou lacer ses souliers et il construit peu à peu son identité en exprimant ses préoccupations.

Pour décrire le développement global, il est nécessaire d'aborder distinctement les domaines qui le composent, chacun d'eux intervenant à des degrés divers, selon les champs d'intérêt de l'enfant, les activités auxquelles il s'adonne et l'environnement dans lequel il grandit. De brèves descriptions de ces domaines sont présentées, suivies par des exemples d'actions, afin d'illustrer de façon concrète la manière dont nous intervenons et organisons l'environnement physique et l'horaire quotidien. ¹



¹ Largement inspiré du document : ministère de la Famille (avec la collaboration du ministère de l'Éducation, du Loisir et du Sport et du ministère de la Santé et des Services sociaux), *Favoriser le développement global des jeunes enfants au Québec : une vision partagée pour des interventions concertées*, ministère de la Famille, 2014, 29 p.

4.2.1 - LE DÉVELOPPEMENT SOCIAL ET AFFECTIF

Le développement affectif du jeune enfant prend appui sur l'attachement, qui s'enracine dans les relations chaleureuses, stables et sécurisantes tissées d'abord avec ses parents, puis avec des adultes signifiants. Cet attachement favorise la confiance en soi de l'enfant, sa motivation à explorer et son autonomie. Dans son développement social, le jeune enfant apprend notamment à construire des relations harmonieuses avec les autres, à communiquer ses émotions de façon socialement acceptable, à tenir compte de la perspective des autres avant d'agir, à résoudre des conflits, à coopérer et à participer activement à la vie de groupe.

ENTRE 0 ET 5 ANS, L'ENFANT :

- Construit les bases de l'estime de soi et de la confiance en lui-même ;
- Développe son autonomie et sa capacité à prendre des initiatives ;
- Initie la reconnaissance et la gestion de ses émotions ;
- Prend conscience de son identité personnelle et sexuelle ;
- Prend conscience de l'autre et de la relation à construire avec lui ;
- Apprend les règles qui facilitent la vie de groupe ;
- S'affirme, puis commence à prendre en compte la perspective de l'autre ;
- Initie graduellement des gestes de dialogue, de partage et de coopération ;
- Découvre l'aspect de collectivité : vie dans le quartier, aspects culturels, etc.

EXEMPLES D'INTERVENTIONS :

- Nous privilégions les contacts chaleureux, une présence attentive : « Je suis là au besoin » ;

- Nous observons l'enfant pour mieux le connaître, suivre son développement et respecter ses besoins et son rythme ;
- Nous prévoyons des moments privilégiés et individuels avec lui ;
- Nous l'invitons à exprimer et nommer ses émotions ;



- Nous lui confions des tâches et des responsabilités à sa mesure ;
- Nous l'encourageons à faire seul, à essayer, mais aussi à demander de l'aide et à aider l'autre ;
- Nous l'aidons à considérer ses bons coups et ceux des autres ;
- Nous abordons les erreurs comme des possibilités d'apprentissages ;
- Nous l'accompagnons dans l'intégration des étapes de la résolution de conflit ;
- Nous ajustons les règles en fonction de sa capacité à les comprendre et à les intégrer ;
- Nous soutenons l'apprentissage de règles de bienséance ;
- Nous abordons positivement les différences culturelles, familiales, physiques, etc. ;
- Nous nous assurons que le matériel soit stimulant, en quantité suffisante, qu'il

reflète les différences culturelles et soit non sexiste ;

- Nous organisons des sorties culturelles et d'exploration dans le quartier du Vieux-Québec.

4.2.2 - LE DÉVELOPPEMENT PHYSIQUE ET MOTEUR

C'est dans ce domaine de développement que l'enfant découvre la variété des actions et des possibilités de son corps. Il devient de plus en plus habile à adapter ses actions aux exigences de l'environnement, accroissant par la même occasion son autonomie.



ENTRE 0 ET 5 ANS, L'ENFANT :

- Développe sa motricité fine et sa motricité globale ;
- Découvre le plaisir de bouger et d'être actif ;
- Découvre et développe ses cinq sens ;
- Construit son schéma corporel et sa latéralité ;
- Apprend graduellement à répondre à ses besoins physiologiques (alimentation, sommeil, etc.) et physiques (santé et sécurité) ;
- Expérimente la réalité temporelle et spatiale.

EXEMPLES D'INTERVENTIONS :

- Nous lui offrons un contexte de motricité libre, où il peut bouger, expérimenter et développer ses habiletés à son propre rythme ;
- Nous lui donnons l'occasion de manipuler et d'explorer du matériel diversifié, des textures, des formes, etc. ;
- Nous favorisons le contact avec la nature ;
- Nous offrons pendant la journée, plusieurs occasions de jouer de façon active à l'intérieur comme à l'extérieur ;
- Nous varions les environnements et les activités suscitant le mouvement : cour, salle de motricité, sorties au parc, jouer au soccer, faire du vélo, etc. ;
- Nous favorisons un climat de sécurité bien dosée où la prise de risque calculé est possible ;
- Nous privilégions le jeu actif: nous animons les différents moments de vie (jeux, routines, transitions) en favorisant le mouvement et en limitant le temps consacré aux activités sédentaires ;
- Nous lui offrons la possibilité d'exercer sa motricité fine : manipuler, boutonner, insérer, modeler, peindre, découper, etc. ;

Le jeu actif est essentiel entre 0 et 5 ans, car c'est à cette période que se forge l'acquisition des habiletés de motricité globale : lancer, attraper, ramper, marcher, courir, etc.

Leur développement servira ensuite de base aux habiletés de motricité fine et plus complexes, telles que dessiner, écrire et tenir un ciseau.

Le CPE s'engage à porter une attention particulière au soutien du jeu actif en s'inspirant du cadre de référence Gazelle et Potiron (2014).

- Nous offrons des activités d'éveil à la musique ;
- Nous adaptons notre approche d'apprentissage à la propriété aux besoins de chacun et sommes attentifs aux attentes des parents ;
- Nous respectons les petits et les gros appétits et sommes à l'écoute du sentiment de satiété (voir la politique alimentaire) ;
- Nous ajustons les modalités de repos (sieste ou détente) en fonction des besoins individuels (voir la politique de repos).
- Développe son imaginaire et sa créativité (fonction symbolique) ;
- Pratique son raisonnement, la déduction et la résolution de problème ;
- S'éveille aux concepts mathématiques et aux sciences : regrouper, sérier, séquencer, compter, cause à effet, etc. ;
- Apprend à planifier puis à terminer une tâche.

EXEMPLES D'INTERVENTIONS :

4.2.3 - LE DÉVELOPPEMENT COGNITIF

Le développement cognitif se réalise dans l'interaction entre l'enfant et son environnement physique et social. Dans un milieu de vie riche, stimulant et varié, l'enfant peut manipuler des objets, dont il découvre les caractéristiques et qu'il organise en catégories, développant ainsi graduellement sa capacité d'abstraction.



ENTRE 0 ET 5 ANS, L'ENFANT :

- Découvre son environnement et commence à mieux le comprendre ;
- Exerce sa mémoire et développe ses capacités d'attention et de concentration ;
- Organise de mieux en mieux sa pensée ;
- Nous lui proposons des activités d'exploration plastique et de bricolage : peinture, collage, dessin, etc.

- Nous explorons le Vieux-Québec avec lui pour rencontrer les personnages célèbres, admirer l'architecture, visiter des lieux historiques et des musées et enrichir ses connaissances.

4.2.4 - LE DÉVELOPPEMENT LANGAGIER

Chez les jeunes enfants, la communication est d'abord non verbale. Le langage verbal se développe progressivement, la capacité de comprendre progressant plus rapidement que la capacité de parler. Le langage verbal permet à l'enfant d'entrer en relation avec les autres, ce qui contribue à l'actualisation de sa participation sociale.



ENTRE 0 ET 5 ANS, L'ENFANT:

- Développe graduellement sa compréhension, puis l'expression du langage verbal ;
- Remarque, distingue et reproduit les différents sons et les rythmes ;
- Enrichit son vocabulaire ;
- S'éveille aux concepts de lecture et d'écriture ;
- Développe son expression corporelle, graphique et artistique.

EXEMPLES D'INTERVENTIONS :

- Nous portons une attention spéciale pour être à l'écoute de l'enfant, nous mettons à sa hauteur et entretenons des échanges avec lui ;
- Nous nous assurons que des livres sont à sa portée dès la pouponnière et racontons quotidiennement des histoires ;
- Nous visitons régulièrement la bibliothèque pour emprunter des livres et certains groupes participent à leurs activités d'animation ;
- Nous portons attention à notre langage et à notre prononciation, conscientes de notre influence dans l'apprentissage du langage ;
- Nous collaborons, au besoin, avec les différents services d'orthophonie ;
- Nous animons des activités d'éveil à la lecture : sensibilisation aux sons des lettres, à leurs formes, au sens de l'histoire, etc. ;
- Nous chantons et récitons des comptines avec lui, faisons des rimes, cherchons des synonymes ;
- Nous encourageons l'expression par le dessin libre, la peinture, la pâte à modeler ;
- Nous offrons des activités d'éveil musical : exploration des sons, du rythme, des instruments, du chant, de la danse ;
- Nous explorons avec lui différentes formes d'expression lors des sorties au théâtre et au musée.

4.2.5 - L'ADAPTATION DE L'ENFANT À LA VIE EN COLLECTIVITÉ

Accompagner l'enfant dans son adaptation à la vie en collectivité, c'est l'aider à développer sa capacité à y faire sa place et à s'y intégrer harmonieusement. Ce sont les apprentissages faits par l'enfant pour qu'il s'approprie graduellement les règles, les normes et les valeurs de la communauté et de l'environnement (organismes

culturels, parcs municipaux, etc.) dans lequel il vit. Ces apprentissages débutent au sein de la famille de l'enfant et se poursuivent en services éducatifs, puis à l'école. L'adaptation à la vie en collectivité se développe grâce à :

- L'intégration au service de garde ;
- L'adaptation à la vie de groupe (règles, valeurs, etc.) ;
- L'intégration à la communauté et à l'environnement.

EXEMPLES D'INTERVENTIONS :

- Nous adaptons les étapes d'intégration de l'enfant au CPE à son rythme et à celui de sa famille : possibilité de commencer par des périodes plus courtes au CPE et d'accueillir le parent avec l'enfant au début, etc. ;
- Nous offrons à l'enfant la possibilité de faire des visites dans le groupe dans lequel il est prévu qu'il soit transféré : collation, jeu, autres ;
- Nous ajustons le nombre de règles et leur complexité en fonction de la compréhension de l'enfant, celles-ci sont énoncées, répétées, expliquées, illustrées au besoin ; nous invitons les plus grands à les déterminer avec nous ;
- Nous profitons de notre situation privilégiée dans le Vieux-Québec pour effectuer des sorties dans le quartier, faire des visites, découvrir l'histoire, etc.
- Nous collaborons avec les services de la communauté pour nous soutenir dans notre mandat concernant la santé et l'éducation : CLSC, bibliothèques, etc.

4.2.6 - L'ACCUEIL ET LE BIEN-ÊTRE DES POUPONS

Nous portons une attention spécifique à l'accueil et au travail quotidien avec les poupons. Nous appuyons nos interventions sur une philosophie de l'éducation qui encourage le

développement global du bébé en mettant l'accent sur une communication respectueuse avec celui-ci. L'approche privilégiée s'appuie sur dix principes (Falardeau, 2009) :

1. Nous considérons le bébé comme une personne et un partenaire ;
2. Nous favorisons l'action autonome ;
3. Nous assurons au bébé des relations affectives stables ;
4. Nous investissons dans des moments privilégiés ;
5. Nous respectons chaque étape du développement du bébé ;
6. Nous plaçons le bébé dans des situations motrices qu'il maîtrise ;
7. Nous suivons le rythme biologique de chaque bébé ;
8. Nous parlons au bébé ;
9. Nous aidons le bébé à résoudre ses problèmes lui-même ;
10. Nous accueillons le parent.



Lorsqu'un nouveau bébé est accueilli au CPE, nous nous employons à faire en sorte que lui

et ses parents puissent s'intégrer de façon graduelle au milieu et à son fonctionnement. Nous prenons le temps de connaître la famille, le bébé, son tempérament et ses habitudes afin d'accompagner chacun dans cette nouvelle étape. Par exemple, dès les premiers jours, les rythmes d'éveil, de sommeil et d'alimentation de l'enfant sont observés et notés. Ils deviendront ensuite une référence pour le personnel pour répondre aux besoins de l'enfant et suivre son évolution. Par ailleurs, nous communiquons quotidiennement avec les parents, leur faisant part de la satisfaction des besoins primaires (alimentation, éliminations, sommeil et santé générale) et des apprentissages de leur enfant.

4.2.7 - LE MULTIÂGE

L'organisation des groupes se fait en multiâge et compte 8 enfants. Nous avons choisi ce mode de regroupement puisqu'il nous paraît plus naturel, rappelant celui d'une famille. Il apporte des défis pour chacun et comporte de nombreux avantages pour les enfants, les parents et le personnel éducateur.

Une pédagogie ouverte est particulièrement appropriée pour les groupes fonctionnant en multiâge, puisque c'est la démarche et l'apprentissage que l'enfant réalise qui importe et non le produit fini ou la performance. Il importe encore une fois que l'éducatrice connaisse bien chacune des étapes du développement, qu'elle observe avec attention chaque enfant pour le connaître et qu'elle ajuste ses interventions en fonction de son niveau de développement et de ses capacités. Par exemple, elle se souciera d'offrir des livres adaptés aux différents âges et lira des histoires plus et moins complexes, avec des intentions pédagogiques qui viseront à la fois les plus jeunes et les plus vieux. Ainsi dans l'histoire Les trois ours, les plus petits apprécieront reproduire le grognement des ours et ressentir la surprise de Boucle d'or, et les plus grands, trouver des rimes à certains mots choisis dans l'histoire.

QUELQUES ASPECTS POSITIFS DU FONCTIONNEMENT MULTIÂGE :

- Les notions de partage, d'entraide, de collaboration, d'empathie ainsi que le respect des autres se développent plus naturellement ;
- Les uns apprennent grâce aux autres, favorisant un sentiment de fierté et de compétence. Les plus jeunes apprennent en observant les plus grands et les grands consolident leurs propres apprentissages en donnant des explications aux plus petits. Par exemple un plus jeune apprend un nouveau mot en écoutant un grand et ce grand doit prendre le temps de réfléchir pour lui expliquer la signification de ce mot ;
- Les frères et sœurs peuvent faire partie du même groupe ;
- Les enfants, l'éducatrice et les parents établissent des relations de confiance à long terme.

4.2.8 - FAVORISER LA RÉUSSITE ÉDUCATIVE DES ENFANTS ET LA TRANSITION VERS L'ÉCOLE

La petite enfance, qui couvre la période allant de la naissance à l'âge de 6 ans, est un moment crucial dans la vie d'un enfant, voire d'une personne. En effet, les expériences vécues au cours de cette période façonnent les apprentissages,



le développement global et la santé tout au long de la vie. De manière plus précise, la diversité, la fréquence et la richesse des expériences exercent une influence sur la réussite éducative de l'enfant, présente et future (Bouchard, 2012), notamment :

- La confiance en soi ;
- Le goût d'expérimenter et d'exprimer son point de vue ;
- Une bonne capacité d'attention et de concentration ;
- La capacité de résoudre des problèmes ;
- Une bonne motricité globale et fine ;
- Un langage clair et un vocabulaire étendu.

La transition vers l'école est, quant à elle, soutenue par la collaboration entre les parents, les professionnelles du CPE et celles de l'école. Les activités visent à soutenir une transition harmonieuse et s'adressent plus spécifiquement aux enfants l'année précédant leur entrée à l'école.

- Nous observons chacune des dimensions du développement de l'enfant de façon à l'accompagner dans l'optimisation de son potentiel ;
- Nous complétons, tout au long de son passage au CPE, le portrait éducatif de chacun ;
- Nous offrons des activités favorisant la réussite éducative : éveil à la lecture, à l'écriture et aux mathématiques, développement des habiletés sociales, de la motricité fine, du raisonnement, etc. ;
- Nous collaborons avec les écoles pour transmettre l'information pertinente de l'enfant avec l'autorisation du parent ;
- Nous organisons des activités de sensibilisation au monde scolaire : discussion sur la perception qu'ont les enfants de l'école, matériel mis à leur disposition pour le jeu de rôle, retour sur leur visite à l'école.

4.3 - L'ORGANISATION DES SERVICES ÉDUCATIFS

Chaque milieu, pour réaliser son mandat éducatif, doit organiser ses services. Cette section présente :

- Le processus de l'intervention éducative ;
- L'intervention démocratique ;
- La structuration des lieux ;
- La structuration des différents moments de vie.

4.3.1 - LE PROCESSUS DE L'INTERVENTION ÉDUCATIVE

L'intervention éducative est le processus par lequel le personnel éducateur agit auprès de chacun des enfants de façon à répondre le mieux possible à ses besoins (ministère de la Famille, 2007). On l'appelle aussi la démarche professionnelle.

Il comporte quatre étapes :



1. L'observation permet de mieux connaître l'enfant : son niveau de développement individuel, ses intérêts, ses besoins, ses modes d'apprentissage.

- Nous utilisons la trousse GloBBulles pour observer l'évolution du développement. Elle nous permet d'identifier les habiletés acquises pour chaque enfant et celles qui sont en cours d'apprentissage ;
- Nous analysons ensuite nos observations afin de mieux comprendre où chacun se situe par rapport à son développement ;
- Nous formulons pour chaque enfant des intentions éducatives visant à soutenir les apprentissages en cours et à stimuler son développement global.

2. La planification vise à prévoir et organiser un environnement favorable au développement. Elle se réalise à partir des intentions éducatives formulées, des intérêts des enfants, des connaissances actuelles sur le développement et sur les conditions qui le favorisent.

- Nous planifions des interventions éducatives qui favorisent le bien-être de l'enfant et sa sécurité affective, un aménagement stimulant tant à l'extérieur qu'à l'intérieur, du matériel diversifié, un horaire et des activités adaptés au rythme et aux besoins des enfants.

3. L'action éducative est l'étape de mise en action, donc celle où les éducatrices accompagnent les enfants.

- Nous nous assurons que chacun a ce qu'il faut pour se mettre en action ;
- Nous participons au jeu à certaines occasions pour l'enrichir, simplement soutenir l'intérêt et, bien sûr, pour le plaisir ;
- Nous observons et notons des faits significatifs liés au développement de chacun ;
- Nous soutenons les apprentissages par une question, l'ajout d'information, la reformulation, une discussion, en suscitant la réflexion, l'ajout de matériel, une proposition, etc.

4. La réflexion-rétroaction permet de se questionner sur la pertinence des actions posées aux étapes subséquentes et sur leur l'effet sur le développement global et harmonieux de l'enfant.

- Nous évaluons les effets de nos interventions sur le bien-être d'un enfant ;
- Nous voyons dans quelle mesure l'aménagement et le matériel suscitent l'action et l'intérêt ;
- Nous révisons l'horaire et adaptons les activités en fonction des réactions des enfants.

4.3.2 - L'INTERVENTION DÉMOCRATIQUE

L'intervention démocratique teinte et guide les interventions, les attitudes et toute l'organisation du service éducatif. Un cadre démocratique est adapté à la réalité du jeune enfant en plein apprentissage : il y retrouve suffisamment d'espace pour exercer son unicité, prendre des initiatives, faire des choix, vivre des réussites et apprendre de ses essais et de ses erreurs. ²

- Nous créons un climat sain et joyeux propice à l'exercice de la spontanéité enfantine et de l'humour. Nous rions avec



L'intervention démocratique favorise la prise d'initiatives, permet de faire des choix, de vivre des réussites et d'apprendre de ses essais et de ses erreurs.

² Le texte sur l'intervention démocratique est inspiré de : Provencher, S. (2012), De l'estime de soi, vers l'autonomie. Guide favorisant l'application d'un programme éducatif en service de garde en milieu familial. La Petite Leçon enr.

- lui, faisons des blagues, dédramatisons les erreurs ;
- Nous favorisons le développement d'une image positive de soi : nous accordons à l'enfant une attention personnalisée, l'aidons à reconnaître ses bons coups, à identifier ses forces et ses habilités particulières ;
 - Nous établissons des règles et des limites claires et constantes, formulées positivement. Elles sont en nombre limité, afin de respecter la capacité de chacun de les comprendre et d'apprendre à les respecter ;
 - Nous partageons le pouvoir avec l'enfant, lui donnons la possibilité de faire des choix, de prendre des décisions, d'effectuer des tâches à sa mesure ;
 - Nous l'aidons à reconnaître ses capacités, l'encourageons à en faire profiter les autres ;
 - Nous l'accompagnons dans la résolution des petits problèmes du quotidien en reconnaissant son émotion, en le questionnant sur les actions possibles, en le laissant réfléchir puis proposer et essayer ses solutions et finalement en faisant un retour sur son expérience ;
 - Nous utilisons les conflits entre enfants comme prétexte d'apprentissage : nous les encourageons à écouter l'autre, à s'exprimer, à chercher des solutions, à échanger, à négocier, à expérimenter des pistes de solutions.

L'ensemble de ces interventions favorisent le développement de l'estime et de la confiance en soi, menant graduellement l'enfant à tenter des expériences, à faire des choses par lui-même, donc à développer son autonomie.

Une approche démocratique va de pair avec l'adoption d'attitudes bienveillantes à l'égard des enfants ³ :

- Nous considérons l'enfant comme une personne à part entière. Nous respectons son intégrité physique, par exemple en le prévenant avant de le prendre dans nos bras pour un changement de couche ou si nous souhaitons le moucher ;
- Nous prenons le temps d'expliquer à l'enfant les changements le concernant afin qu'il puisse donner un sens à son quotidien (nouvelle personne, changement dans l'horaire, etc.) ;
- Nous intégrons l'enfant dans toutes conversations qui le concernent et à laquelle il assiste ;
- Nous lui donnons accès à ses objets de réconfort dès qu'il en ressent le besoin (doudou, toutou, suce) ;
- Nous considérons l'enfant comme un apprenant. Ainsi, les défis qu'il rencontre (morsure, chicane, partage, etc.) sont abordés sous l'angle de l'apprentissage qu'ils sous-entendent : apprendre à entrer en relation, à exprimer ses émotions, à comprendre les règles sociales, etc.

4.3.3 - LA STRUCTURATION DES LIEUX

Au CPE, chaque groupe bénéficie d'un local aménagé de façon à favoriser le bien-être des enfants et à répondre à leurs besoins tant physiologiques que développementaux. Ce local d'appartenance est aménagé en différents **coins de jeu et de découvertes**, certains permanents (manipulation et science, blocs, jeux de rôles, exploration artistique, mouvement, douillet, lecture) et d'autres temporaires, offerts selon l'intérêt et les possibilités d'apprentissage qu'ils offrent. Il va de soi que tous les locaux sont

³ Conformément à la *Loi sur les services éducatifs à l'enfance* et au *Guide sur la prévention et le traitement des attitudes et des pratiques inappropriées*, toute attitude ou intervention susceptible d'humilier un enfant, de lui faire peur ou de porter atteinte à sa dignité ou à son estime de soi est interdite.

aménagés selon leurs dimensions, le niveau de développement et les besoins des enfants qui y vivent chaque jour. Au moment opportun, les enfants ont la possibilité d'aller jouer dans un autre local pour rejoindre la fratrie, s'amuser avec du matériel différent, pour rencontrer un ami ou une autre éducatrice et prendre plaisir à explorer un nouvel environnement.

Pour ce qui est du matériel, les observations quotidiennes des éducatrices permettent de faire des ajouts ou du rangement en fonction des apprentissages présents des enfants. De façon générale, l'organisation des lieux permet à chacun :

DE SE SENTIR BIEN TANT AU NIVEAU PHYSIQUE QU'AFFECTIF :

- Nous aménageons les locaux de façon à ce que chacun puisse retrouver un peu de son chez soi (photos de famille, accessibilité des objets de réconfort), un peu d'intimité (coin calme et douillet) et bénéficier d'un espace pour ranger ses effets personnels ;
- Nous portons une attention particulière pour que le matériel que l'enfant affectionne particulièrement reste disponible et accessible ;
- Nous offrons régulièrement à l'enfant d'apporter du matériel de la maison pour jouer, présenter à ses amis et partager s'il le souhaite.

D'AVOIR ACCÈS À DU MATÉRIEL QUI RÉPOND À SES INTÉRÊTS ET EN SUSCITE DE NOUVEAUX ET QUI, BIEN SÛR, LUI POSE DES DÉFIS :

- Nous favorisons l'autonomie et la prise d'initiatives par une grande accessibilité au matériel. Cela permet à l'enfant de s'engager pleinement dans l'exploration, de prendre, d'utiliser et de ranger lui-même le matériel ;
- Nous privilégions une offre de matériel varié et attrayant et évitons celui qui véhicule une image sexiste et stéréotypée ;

- Nous offrons du matériel ouvert (qui suscite l'imagination, la créativité) et polyvalent (qui incite à des utilisations variées). Cela invite l'enfant à faire des essais, à inventer, à expérimenter, à poser des hypothèses, à chercher des solutions, à se débrouiller, à constater ses erreurs et à réinvestir à partir de ses succès ;
- Nous ajoutons, à la suite de nos observations, du matériel à celui en place pour enrichir l'expérience de l'enfant, lui permettre de développer et complexifier son jeu. Par exemple, au jeu « aller manger au restaurant », nous pourrions ajouter des napperons, un téléphone, des menus, des crayons et un calepin, des billets de banque. L'activité devient plus riche en expériences : questionner, demander, parler de l'heure, lire des pictogrammes, noter une commande, compter, etc. ;
- Nous adaptons l'aménagement selon les besoins quotidiens des enfants. Par exemple, un matin nous agrandissons le coin de jeu blocs parce qu'il suscite l'intérêt de plusieurs. Nous reconfigurons les coussins moteurs chez les poupons pour leur permettre de faire des roulades.

4.3.4 - LA STRUCTURATION DES DIFFÉRENTS MOMENTS DE VIE

La structuration des différents moments de vie s'organise à partir de **l'observation individualisée** de chaque enfant, de ses besoins, de ses apprentissages et de ses intérêts. Munie de ces précieuses informations, l'éducatrice organise les moments de routine et de jeu de façon à demeurer dans une pédagogie ouverte :

- L'enfant peut faire des choix : choisir son activité, le temps qu'il souhaite y consacrer, les amis avec lesquels il veut jouer ;
- Il peut exercer sa créativité, explorer, imaginer, exprimer son unicité à travers ses jeux, ses bricolages, ses chansons. Nous évitons de proposer des modèles ou la réalisation de produits prédéfinis ;

- Les activités sont réfléchies pour soutenir les différents domaines du développement de l'enfant. Par exemple, nous prenons en compte qu'une activité de ballon amène l'enfant à exercer sa motricité (je lance, j'attrape), mais aussi ses habiletés sociales (je partage le ballon), l'apprentissage de vocabulaire (le ballon multicolore rebondit), l'observation du phénomène de cause à effet (plus je lance fort, plus il rebondit en hauteur) ;
- Donner du temps à l'enfant pour qu'il puisse essayer, réessayer, expérimenter, se tromper, recommencer, réfléchir, trouver des façons de faire, réussir et être fier. Lui donner le temps d'explorer la texture d'une clémentine, d'apprendre à s'habiller, de tenter de faire tenir une tour de blocs ou insérer du sable dans une bouteille. Bref, nous lui donnons le temps d'être un enfant et d'apprendre.



LES ACTIVITÉS DE ROUTINE

Pour nous, les moments liés à la routine, soit les repas et collations, le repos, l'habillage, le rangement, les moments consacrés à l'hygiène sont des activités ÉDUCATIVES porteuses d'apprentissages. Ce sont aussi des moments privilégiés pour accorder une attention individuelle à un enfant, petit ou grand, et pour consolider la relation de confiance. Nous portons donc une attention particulière pour les animer de façon ludique, chaleureuse et démocratique.

EXEMPLES D'APPRENTISSAGE QUE LES ENFANTS FONT PENDANT LES PÉRIODES DE ROUTINE :

- Apprendre de nouveaux mots ;
- Expérimenter des sons, des synonymes, des rimes ;
- Décoder des symboles, des lettres ;
- Comparer et différencier des goûts, des textures, des sons, des couleurs ;

- Arrêter son corps pour quelques minutes, tenir son équilibre ;
- Tenir un ustensile, utiliser ses deux côtés, différencier le haut du bas ;
- Compter, faire des paires, appareiller selon des critères ;
- Se concentrer, imaginer, créer ;
- Poser des questions, réfléchir, poser des hypothèses ;
- Faire des efforts, se sentir fier de lui, aider un ami ;
- Apprendre les formules de politesse, écouter, exprimer sa difficulté ;
- Faire des demandes, prendre confiance, essayer et réussir.

L'organisation et l'animation des repas, collations et moments de repos sont précisées dans la politique alimentaire et la politique pour les moments de repos.

LE JEU EN CONTEXTE ÉDUCATIF

De caractère spontané, le jeu se caractérise avant tout par le **plaisir** qu'il procure, et c'est pourquoi l'enfant s'y investit avec beaucoup d'intérêt et y consacre beaucoup de temps : c'est son mode d'**exploration** du monde. C'est parce qu'il s'y investit à fond que l'enfant fait, par l'intermédiaire du jeu, des apprentissages qui touchent toutes les facettes de son développement (ministère de la Famille, 2007. p. 46).

Au CPE, l'enfant évolue dans un « contexte éducatif », un environnement mis en place et conçu par des professionnels qui visent en tout temps (jeu ou routine) à favoriser son développement.

- L'aménagement, l'offre de matériel, le choix des interventions, l'organisation de l'horaire et la sélection des activités sont effectués à partir des apprentissages en émergence observés et des intentions éducatives qui en découlent ;
- Nous misons sur la démarche de l'activité et les apprentissages qu'elle favorise et non sur une finalité ou un produit fini ;
- Nous sélectionnons les activités et les modes d'encadrement à partir des intérêts des enfants, des expériences et des découvertes que nous souhaitons lui proposer ;
- Nous favorisons l'apprentissage actif, soit l'exploration de l'enfant, le fait qu'il soit en contact direct avec le matériel, qu'il puisse le manipuler à sa guise et selon son niveau de développement ;
- Nous demeurons souples et offrons la possibilité à l'enfant de faire des choix, de prendre des initiatives et d'influencer le déroulement de l'activité ;
- Nous suscitons l'intérêt des enfants, les encourageons à participer aux activités proposées, mais ils demeurent libres d'observer ou de s'intéresser à une autre activité ;

- Nous planifions les jeux extérieurs avec autant de soin que les jeux intérieurs, sachant que la cour et les sorties offrent aussi des contextes éducatifs riches en apprentissages.

Tout en accordant une place privilégiée au jeu libre, différentes formes d'activités sont offertes à tous les enfants. Les plus petits à la pouponnière profitent en grande partie de périodes de jeu libre et d'exploration. Ensuite, des activités initiées par l'adulte ou en partie animées par lui sont graduellement proposées aux enfants.

- **Jeu libre :** Pour être considéré « jeu libre », le jeu doit offrir de nombreuses possibilités d'exploration. Une grande diversité de matériel adapté au niveau de développement des enfants doit être accessible. Les enfants **peuvent choisir** le matériel, la façon dont ils vont l'utiliser ainsi que leur(s) partenaire(s) de jeu. Le matériel disponible est placé selon des intentions éducatives et est bonifié régulièrement.
- **Jeu en atelier libre :** Le matériel est regroupé par thèmes et placé de telle sorte qu'il invite l'enfant à réaliser un projet (faire un parcours moteur, peindre sur des cailloux, construire une ville avec des blocs, comparer le poids de quelques objets, laver des poupées, etc.). L'enfant fait le choix de son activité ou de son petit projet (planification). Il le réalise ensuite selon ses goûts (réalisation). Puis, l'éducatrice l'aide à faire un retour sur ce qu'il a fait, ses intentions de départ, ses idées, sa démarche.
- **Activité initiée ou proposée par l'adulte :** À partir des intérêts des enfants et de l'observation des apprentissages en cours, l'éducatrice sélectionne une activité et la présente aux enfants. Elle peut en assurer l'animation tout en acceptant les suggestions des enfants et en encourageant leur participation, elle peut aussi proposer une amorce puis laisser les enfants explorer le matériel à leur guise et décider du déroulement. C'est l'occasion de proposer du nouveau matériel, un nouveau jeu, de faire

vivre de nouvelles expériences et de relever des défis.

- **Activité-projet** : Les enfants assistés par l'éducatrice choisissent un projet à réaliser collectivement. Cela peut être en lien avec un champ d'intérêt des enfants, un questionnement, un évènement d'actualité. Chaque étape offre une multitude de possibilités d'explorations : une activité-projet sur les bateaux qui sillonnent le St-Laurent pourrait amener les enfants à apprendre des chansons liées à la navigation, à construire un bateau, à découvrir l'histoire de Frontenac, à aller visiter le port, à faire flotter des objets, etc. Le projet appartient aux enfants, il suscite leurs intérêts, pique leur curiosité, leur permet de développer leurs habiletés et d'acquérir de nouvelles connaissances.
- **Sortie éducative** : Diverses sorties sont organisées tout au long de l'année pour les enfants de 2½ ans à 5 ans (bibliothèque, théâtre, cueillette de pommes, de fraises, cabane à sucre, maison Léon-Provancher, centre Gigote, Aquarium de Québec, domaine Maizeret, etc.). L'éducatrice précise ses intentions éducatives avant la sortie et suscite l'intérêt des enfants : Où allons-nous? Que verrons-nous? Comment nous y rendrons-nous? En plus de mettre en valeur les diverses ressources du quartier ou de la communauté, ces sorties favorisent

les apprentissages des enfants et leur intégration dans la communauté. En guise de conclusion, l'éducatrice procède à un retour sur l'activité avec les enfants, afin qu'ils puissent raconter leur expérience, poser des questions, donner leur point de vue et peut-être même développer le sujet si celui-ci suscite un intérêt particulier. La participation de parents accompagnateurs est requise.

- **Activité spéciale** : À l'occasion, le CPE organise des activités spéciales destinées à tous les enfants et à leurs familles : déjeuner des parents, fête de Noël, pique-nique, etc.

ALLER JOUER DEHORS!

Le jeu à l'extérieur offre des possibilités immenses d'apprentissages et un cadre facilitant pour les groupes d'enfants. La nature (le gazon, la neige, la pluie, les animaux, le ciel, les plantes, etc.) et l'aménagement des cours réfléchi en fonction des besoins des petits enfants offrent un environnement riche en stimulations. À cela, il faut aussi ajouter la possibilité pour l'enfant de s'exprimer et d'explorer avec une grande aisance: courir, sauter, culbuter, chanter, parler d'une voix forte ou imiter des bruits. Bref, de façon générale, chacun bénéficie de plus d'espace pour s'exprimer et explorer.

Que ce soit dans nos cours attenantes ou dans les parcs des environs, nous offrons une diversité d'expériences pendant les jeux extérieurs. Selon les saisons, nous offrons différents coins de jeu et d'exploration et du matériel varié de même que des propositions de jeux et d'activités de toutes sortes qui favorisent le développement global :

- Physique et moteur : pelles, tricycles, traîneaux, chariots, jeux d'eau, jeux de ballon, course, escalade, roulades, etc. ;
- Langagier : des instruments de musique, des chants, des rondes, des échanges avec les enfants, des pique-niques, l'apprentissage de nouveaux mots liés à la nature ou aux découvertes, etc. ;



- Socioaffectif : l'apprentissage des règles de sécurité, la prise de risques calculés, des jeux en groupe, la gestion des conflits, etc. ;
- Cognitif : matériel pour remplir, vider, mesurer, l'observation de la météo et des animaux, jardinage, la création de scénarios de jeu, etc.

LE RÔLE DE L'ÉDUCATRICE PENDANT LES ACTIVITÉS

Qu'elle soit en animation ou non, l'éducatrice observe les enfants et ce qu'ils sont en train d'apprendre, d'expérimenter, de découvrir ou de consolider. Elle décide ensuite de l'action pertinente à poser pour soutenir l'apprentissage (étayage). Elle peut proposer du matériel, son aide, poser une question ouverte pour approfondir la compréhension, intégrer le jeu si elle le croit pertinent ou simplement rester à l'écart et poursuivre son observation. Elle peut aussi choisir de consacrer un temps privilégié à un enfant avec qui elle souhaite consolider la relation, aller faire une proposition de jeu à deux enfants qui ne semblent pas, après quelques minutes de recherche, trouver une activité. Ou bien si l'action se déroule dans la cour, décider d'initier une partie de ballon ou de « Jean dit ». En tout temps, elle demeure disponible, prête à assurer la sécurité, à rassurer, à soutenir les apprentissages, à enrichir une démarche.

4.3.5 - L'HORAIRE TYPE

Bien sûr, l'horaire est organisé autour des routines incontournables que sont les arrivées, les moments de repas, le dodo et le départ, mais nous privilégions en tout temps un horaire souple qui s'adapte aux besoins des enfants. Le moment de la collation peut s'étirer s'il donne lieu par exemple à une conversation passionnante ou le moment du conte être remplacé par une danse répondant ainsi au besoin bouger après deux jours de pluie torrentielle. L'horaire-type est disponible dans le document de régie interne du CPE.

4.4 - TRAVAIL AVEC LA COMMUNAUTÉ

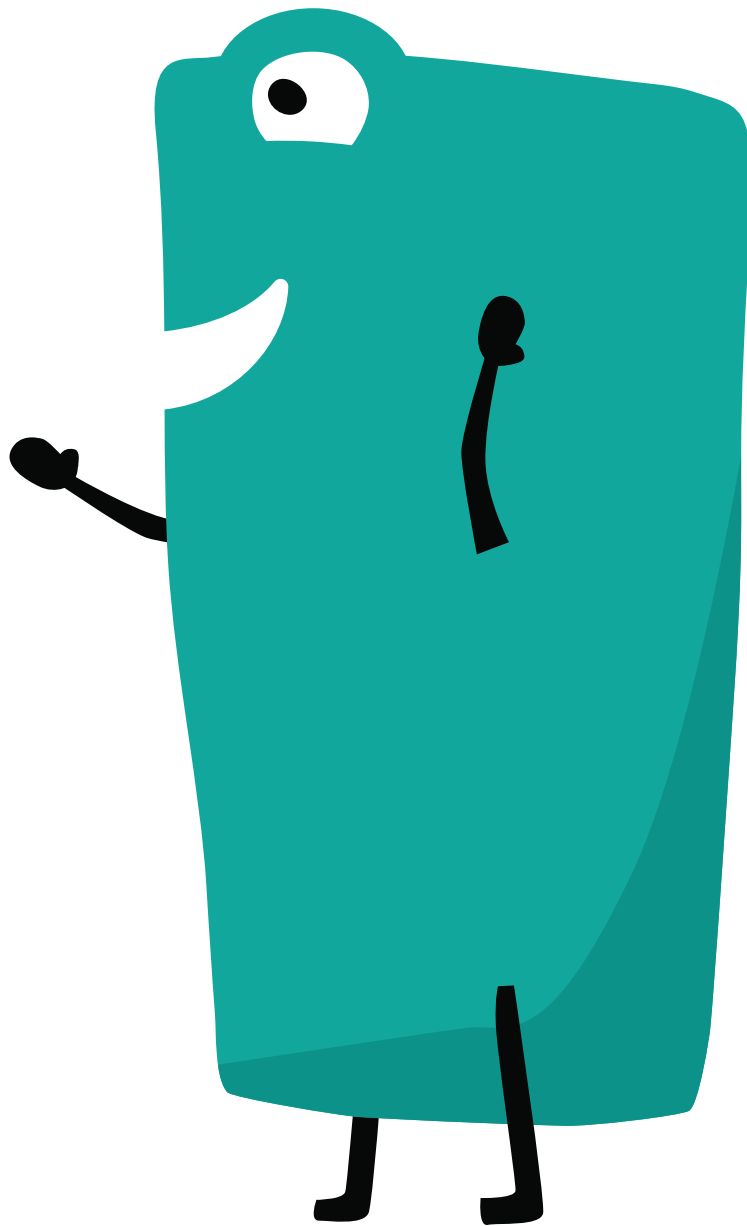
Le CPE est membre d'associations régionales et nationales qui le soutiennent dans la réalisation de son mandat pédagogique. Il collabore avec le CIUSS de la Capitale-Nationale et avec le CLSC de son secteur pour mieux connaître les besoins de sa clientèle, répondre aux besoins des enfants et des familles, diffuser de l'information, donner accès à des services d'orthophonie, effectuer le dépistage de besoins particuliers, etc. Il relaie des informations pour des activités destinées aux familles animées par des organismes communautaires.

Il établit des partenariats avec l'École des Ursulines (utilisation de la cour extérieure), la bibliothèque (visite et animations), certains commerçants à proximité (matériel de récupération). Il réalise des projets éducatifs avec des organismes tels que l'École de cirque, le théâtre Les Gros Becs et la Boîte à sciences.

4.5 - APPROPRIATION PAR LE PERSONNEL DE LA PLATEFORME ET INFORMATION AUX PARENTS

La plateforme est le principal outil de référence pour tout le personnel du CPE. Un exemplaire est présent dans chacun des locaux de même que dans la salle des employées pour les périodes de planification. Chaque employée, à son entrée initiale au CPE, doit en prendre connaissance et s'engager à l'appliquer.

C'est aussi un outil d'information important pour les parents. Une version abrégée est remise au parent et ses grandes lignes sont expliquées lors de l'admission initiale de l'enfant. La version complète est disponible sur le site internet du CPE.



RÉFÉRENCES À CONSULTER ET SUR LESQUELLES S'APPUIE NOTRE INTERVENTION ÉDUCATIVE

Ministère de la Famille (versions 2007 et 2019)

Accueillir la petite enfance. Le programme éducatif des services de garde du Québec.

https://www.mfa.gouv.qc.ca/fr/publication/Documents/programme_educatif.pdf

DÉVELOPPEMENT DE L'ENFANT

Ministère de la Famille (2014)

Favoriser le développement global des jeunes enfants au Québec : une vision partagée pour des interventions concertées, ministère de la Famille.

<https://www.mfa.gouv.qc.ca/fr/publication/Documents/Favoriser-le-developpement-global-des-jeunes-enfants-au-quebec.pdf>

Bouchard, C. et Al. (2008).

Le développement global de l'enfant de 0 à 5 ans en contextes éducatifs. Presses de l'Université du Québec.

FAIRE ÉQUIPE AVEC LES PARENTS

Association québécoise des CPE (2008).

Petit guide pour prendre la route. Communication avec les parents.

<https://www.aqcpe.com/content/uploads/2016/08/petit-guide-pour-prendre-la-route-communication-parents.pdf>

Hohmann, M., D.P. Weikart, L. Bourgon et M. Proulx (2007).

Partager le plaisir d'apprendre : guide d'intervention éducative au préscolaire, 2e éd., Gaëtan Morin/Chenelière.

P. 63 à 81

Bosse-Platière, S. (2006).

Accueillir les parents des jeunes enfants. Éditions Érès.

JEU ACTIF ET SAINE ALIMENTATION

Ministère de la Famille (2014). Gazelle et Potiron.

Cadre de référence pour créer des environnements favorables à la saine alimentation, au jeu actif et au développement moteur en services de garde éducatifs à l'enfance.

https://www.mfa.gouv.qc.ca/fr/publication/Documents/guide_gazelle_potiron.pdf

INTERVENTION ÉDUCATIVE EN POUPONNIÈRE

Falardeau, I., Martin, J. et Poulin, C. (2009).

Le bébé en services éducatifs. Presses de l'Université du Québec.

TRANSITION SCOLAIRE

Bouchard, C. et Duval, S (2012).

Soutenir la préparation à l'école et à la vie des enfants issus de milieux défavorisés et des enfants en difficulté. Ministère de la Famille.

<https://www.mfa.gouv.qc.ca/fr/publication/documents/preparation-ecole.pdf>

Gouvernement du Québec (2010).

Guide pour soutenir une première transition scolaire de qualité. Ministère de l'Éducation, du Loisir et du Sport.

https://www.mfa.gouv.qc.ca/fr/publication/documents/guidesoutenirpremieretranscolqualite_f.pdf

OBSERVATION DU DÉVELOPPEMENT DE L'ENFANT

Provencher, S. et H. Tardif (2006). GloBBulles.

L'enfant en action et les mots pour en parler. La Petite Leçon enr.



LES PETITS MURMURES



Installation des Remparts

13, rue Couillard
Québec, Qc G1R 3S8

Installation de la Colline

8, rue Cook
Québec, Qc G1R 5J8

Installation des Ursulines

2, rue du Parloir
Québec, Qc G1R 4M5

PETITSMURMURES.COM

INFO@PETITSMURMURES.COM